

Муниципальное бюджетное дошкольное образовательное учреждение «Центр развития ребенка – детский сад №57 «Соловушка» г. Альметьевска» (МБДОУ «ЦРР- д/с №57 «Соловушка»)

СОГЛАСОВАНО  
Педагогическим советом  
МБДОУ «ЦРР – д/с №57 «Соловушка»  
(протокол от 11.04.2024)

УТВЕРЖДАЮ  
Директор МБДОУ «ЦРР – д/с №57 «Соловушка»  
\_\_\_\_\_ т. Л. Зотова  
приказ от 05.03.2024 №49

**Отчет о результатах самообследования  
муниципального бюджетного дошкольного образовательного учреждения  
«Центр развития ребенка – детский сад № 57 «Соловушка» г. Альметьевска» за 2023 год**

**Аналитическая часть**

**I. Общие сведения об образовательной организации**

Наименование образовательной организации	Муниципальное бюджетное дошкольное образовательное учреждение «Центр развития ребенка – детский сад № 57 «Соловушка» г. Альметьевска» (МБДОУ «ЦРР-д/с № 57 «Соловушка»)
Руководитель	Зотова Татьяна Львовна
Адрес организации	423450, Республика Татарстан, г. Альметьевск, ул. Белоглазова, д.58
Телефон, факс	(855) 332-31-61, (855) 332-31-61
Адрес электронной почты	amdou57@mail.ru; Solovushka57@tatar.ru
Учредитель	Муниципальное образование «Альметьевский муниципальный район» в лице исполнительного комитета Альметьевского муниципального района
Дата создания	1989 год
Лицензия	от 02.06.2015 № 6510, серия 16 Л 01 № 0002383

Муниципальное бюджетное дошкольное образовательное учреждение «Центр развития ребенка – детский сад № 57 «Соловушка» г. Альметьевска» (далее – детский сад) расположено в жилом районе города вдали от производящих предприятий и торговых мест. Здание детского сада построено по типовому проекту. Проектная наполняемость на 210 мест. Общая площадь здания 3626 кв. м, из них площадь помещений, используемых непосредственно для нужд образовательного процесса, 2051 кв. м.

Цель деятельности детского сада – осуществление образовательной деятельности по реализации образовательных программ дошкольного образования.

Предметом деятельности детского сада является формирование общей культуры, развитие физических, интеллектуальных, нравственных, эстетических и личностных качеств, формирование предпосылок учебной деятельности, сохранение и укрепление здоровья воспитанников.

Режим работы детского сада

Рабочая неделя – пятидневная, с понедельника по пятницу. Длительность пребывания детей в группах – 12 часов. Режим работы групп – с 6:00 до 18:00.

**II. Система управления организации**

Управление детским садом осуществляется в соответствии с федеральными законами, иными нормативными правовыми актами и уставом детского сада.

Управление детским садом строится на принципах единоначалия и коллегиальности. Коллегиальными органами управления являются: педагогический совет, общее собрание работников. Единоличным исполнительным органом учреждения является – директор.

Органы управления, действующие в детском саду

Наименование органа	Функции
Директор	Обеспечивает выполнение муниципального задания в полном объеме, своевременную выплату заработной платы, безопасные условия труда работникам, целевое использование бюджетных средств, предоставляемых учреждению; составляет и утверждает отчеты о результатах деятельности учреждения и об использовании закрепленного за ним на праве оперативного управления имущества;

	утверждает и выполняет план финансово-хозяйственной деятельности учреждения; утверждает штатное расписание; осуществляет общее руководство детским садом
Педагогический совет	– участвует в разработке локальных нормативных актов, регламентирующих организацию образовательного процесса: основной образовательной программы, программы развития, годового плана работы, учебного плана – графика детского сада и других; – создает временные творческие группы.
Общее собрание работников	– принимает коллективный договор; – принимает локальные акты, регулирующие трудовые отношения с работниками учреждения; – избирает представителей работников в комиссию по трудовым спорам детского сада; – выдвигает коллективные требования работников детского сада и избирает полномочных представителей работников для участия в разрешении коллективных трудовых спорах; – рассматривает иные вопросы, касающиеся трудовых отношений работников.

Структура и система управления соответствуют специфике деятельности детского сада.

### III. Оценка образовательной деятельности

Образовательная деятельность в детском саду организована в соответствии с Федеральным законом от 29.12.2012 № 273-ФЗ «Об образовании в Российской Федерации», ФГОС дошкольного образования, СанПиН 1.2.3685 – 21 «Гигиенические нормативы и требования к обеспечению безопасности и (или) безвредности для человека факторов среды обитания»; Санитарными правилами СП 2.4.3684 – 20 «Санитарно – эпидемиологические требования к организациям воспитания и обучения, отдыха и оздоровления детей и молодежи».

Образовательная деятельность ведется на основании утвержденной основной образовательной программы дошкольного образования, которая составлена в соответствии с ФГОС дошкольного образования, с учетом основной образовательной программы дошкольного образования, санитарно-эпидемиологическими правилами и нормативами, с учетом недельной нагрузки.

Для выполнения требований норм Федерального закона от 24.09.2022 №371-ФЗ «О внесении изменений в Федеральный закон «Об образовании в Российской Федерации» детский сад провел организационные мероприятия по внедрению федеральной образовательной программы дошкольного образования, утвержденной приказом Минпросвещения России от 25.11.2022 №1028 (далее ФОП ДО), в соответствии с дорожной картой. Для этого создали рабочую группу в составе директора, старших воспитателей, воспитателей (приказ №106 от 28.04.2023г.), план – график по разработке образовательной программы дошкольного образования детского сада. Результаты:

- провели педагогический совет с рассмотрением вопроса по переходу на ФОП ДО, обеспечении готовности педагогических кадров к работе в рамках новых документов;
- утвердили образовательную программу дошкольного образования МБДОУ «ЦРР – д/с №57 «Соловушка» и ввели в действие (приказ №207 от 31.08.2023г.);
- провели информационно – разъяснительную беседу с родителями (законными представителями) воспитанников.

Детский сад посещают 275 воспитанников в возрасте от 2 до 7 лет. В детском саду сформировано 11 групп общеразвивающей направленности. Из них:

- ранний возраст – 2 группы – 51 ребенок;
- 2 младшие группы – 49 детей;
- 2 средние группы – 47 детей;
- 2 старшие группы – 49 детей;
- 3 подготовительные к школе группы – 79 детей.

В физическом развитии дошкольников основными задачами для ДОУ является охрана и укрепление физического, психического здоровья детей, в том числе их эмоционального благополучия. Оздоровительный процесс включает в себя:

- Профилактические, оздоровительные мероприятия;
- Организацию рационального питания (5-и разовый режим питания);
- Санитарно-гигиенические и противоэпидемиологические мероприятия;
- Двигательная активность;
- Комплекс закаливающих мероприятий;
- Использование здоровьесберегающих технологий и методик (дыхательные гимнастики, индивидуальные физические упражнения, утренняя гимнастика на свежем воздухе);

- Режим проветривания и кварцевания.

Благодаря созданию медико – педагогических условий и системе оздоровительных мероприятий показатели физического здоровья детей улучшились. Детей с первой группой здоровья – 76 детей (27,6%), со второй группой здоровья – 194 (70,5%), с третьей – 4 (1,5%), с четвертой – 0, с пятой – 1 (0,4%). Однако появился ребенок с пятой группой здоровья – ребенок с ОВЗ.

Одним из основных направлений физкультурно – оздоровительной работы является создание оптимальных условий для двигательной активности детей, формирование у них необходимых двигательных умений и навыков, а также воспитание положительного отношения к здоровому образу жизни. В групповых помещениях созданы физкультурно- оздоровительные уголки, физкультурный зал оснащен спортивным 3D – комплексом. Функционирует спортивная площадка для организации двигательной активности на прогулке. В течение года проводилась систематическая работа, направленная на сохранение и укрепление физического, психического и эмоционального здоровья детей. Число дней, пропущенных одним ребенком по болезни 2,4

Уровень развития детей анализируется по итогам педагогической диагностики. Формы проведения диагностики:

- диагностические занятия (по каждому разделу программы);
- диагностические срезы;
- наблюдения, итоговые занятия.

Разработаны диагностические карты освоения основной образовательной программы дошкольного образования детского сада (ООП детского сада) в каждой возрастной группе. Карты включают анализ уровня развития целевых ориентиров детского развития и качества освоения образовательных областей. Так, результаты качества освоения ООП детского сада на 2023 год выглядят следующим образом:

Конец 2022-2023 учебного года.

№	Образовательные области	кол. детей: 267					
		высокий		средний		низкий	
		чел.	%	чел.	%	чел.	%
1.	Социально-коммуникативное развитие	171	64,2	93	34,8	3	1
2.	Познавательное развитие	154	57,8	107	40	6	2,1
3.	Речевое развитие	130	48,7	116	43,6	21	7,7
4.	Художественно-эстетическое развитие	147	55	109	41	11	4
5.	Физическое развитие	184	69	79	29,6	4	1,4
	<b>Итоговый результат</b>	157	58,9	101	37,8	9	3,3
	<b>Итоговый уровень освоения</b>	<b>258 д. – 96,7%</b>				<b>9 д. – 3,3%</b>	

Начало 2023 – 2024 учебного года.

№	Образовательные области	кол. детей: 219					
		высокий		средний		низкий	
		чел.	%	чел.	%	чел.	%
6.	Социально-коммуникативное развитие	77	35	127	58	15	7
7.	Познавательное развитие	66	30,1	136	62,1	17	7,8
8.	Речевое развитие	57	25,6	137	62,6	25	11,8
9.	Художественно-эстетическое развитие	62	28,4	133	60,6	24	11
10.	Физическое развитие	106	48,2	99	45,3	14	6,5
	<b>Итоговый результат</b>	74	33,4	126	57,8	19	8,8
	<b>Итоговый уровень освоения</b>	<b>200 д. – 91,2%</b>				<b>19 д. – 8,8%</b>	

В мае 2023 года педагоги детского сада проводили обследование воспитанников подготовительной группы на предмет оценки сформированности предпосылок к учебной деятельности в количестве 52 человек. Задания позволили оценить уровень сформированности предпосылок к учебной деятельности: возможность работать в соответствии с фронтальной инструкцией (удержание алгоритма деятельности), умение самостоятельно действовать по образцу и осуществлять контроль, обладать определенным уровнем работоспособности, а также вовремя остановиться в выполнении того или иного задания и переключиться на выполнение следующего, возможностей распределения и переключения внимания, работоспособности, темпа, целенаправленности деятельности и самоконтроля.

Показатель	Сформирован (2,5-4,0 баллов)		Частично сформирован (2 -2,49 баллов)		Не сформирован (менее 2 баллов)	
	дети	%	дети	%	дети	%
регуляторный компонент деятельности	46	88	5	10	1	2
предпосылки к учебной деятельности	51	98	1	2	-	-
пространственные представления	30	58	14	27	8	15
мыслительная деятельность	33	63	17	33	2	4

Уровни	Дети	%
<b>IV уровень</b> (средний балл от 3,2 до 4,0) - высокие показатели состояния ВПФ и процессов	22	42
<b>III уровень</b> (средний балл от 2,60 до 3,19) - средний уровень развития	29	56
<b>II уровень</b> (средний балл от 2,0 до 2,59) – показатели ниже средних	1	2
<b>I уровень</b> (менее 2 баллов) – низкие показатели	-	-
<b>Итого</b>	52	100

Результаты педагогического анализа показывают преобладание детей с высоким и средним уровнями развития при прогрессирующей динамике на конец учебного года, что говорит о результативности образовательной деятельности в детском саду.

#### **Воспитательная работа**

С 01.09.2021 года детский сад реализует рабочую программу воспитания, календарный план воспитательной работы, которые включены в образовательную программу дошкольного образования МБДОУ «ЦРР – д/с №57 «Соловушка». Образовательная программа дошкольного образования содержит теперь новые формы работы, которые позволяют воспитанникам лучше изучить государственные символы и их значение. Чтобы выбрать стратегию воспитательной работы, в 2023 году проводился анализ состава семей воспитанников.

#### Характеристика семей по составу

Состав семьи	Количество семей	Процент от общего количества семей воспитанников
Полная	251	91%
Неполная с матерью	24	9%
Неполная с отцом	0	0
Семья, находящаяся в социально – опасном Положении	0	0

#### Характеристика семей по количеству детей

Количество детей в семье	Количество семей	Процент от общего количества семей воспитанников
Один ребенок	71	26%
Два ребенка	134	49%
Три ребенка и более	70	25%

Воспитательная работа строится с учетом индивидуальных особенностей детей, с использованием разнообразных форм и методов, в тесной взаимосвязи воспитателей, специалистов и родителей. Детям из неполных семей уделяется большее внимание в первые месяцы после зачисления в детский сад.

#### Дополнительное образование

В 2023 году в детском саду работали кружки по направлениям:

- 1) социально-педагогическое: «Читай-ка», «Эрудит», «Приключения пчелки», «Развивающие игры»; мультстудия «Я творю мир»; «Развиваемся, играя»; «Умка»; «Волшебные фигуры»
- 2) физкультурно-спортивное: «СТЭП-аэробика»; «Фитнес – бэби»

В дополнительном образовании задействовано 196 (71,3 %) воспитанников детского сада.

#### IV. Оценка функционирования внутренней системы оценки качества образования

В Детском саду утверждено положение о внутренней системе оценки качества образования от 17.09.2016. Мониторинг качества образовательной деятельности в 2023 году показал хорошую работу педагогического коллектива по всем показателям. Устойчивая динамика развития прослеживается по всем 5-и образовательным областям. Результаты мониторинга показывают, что уровень освоения программы в направлении развития речи и художественного творчества воспитанников остается стабильным, но требует дальнейшей углубленной работы, вследствие чего данные задачи не теряют своей первостепенной актуальности. Итоговые результаты освоения материала по образовательным областям ООП ДО находится в диапазоне от 64% до 96%. По итогам наблюдений на достаточно высоком уровне в детском саду находится развитие игровых умений и навыков детей. Что говорит о выполнении педагогами требований по развитию ведущей деятельности в дошкольном возрасте. 96,7% детей успешно освоили образовательную программу дошкольного образования в своей возрастной группе. Воспитанники подготовительных групп показали высокие показатели готовности к школьному обучению и 52% выпускников зачислены в школы с углубленным изучением предметов. В течение года воспитанники Детского сада успешно участвовали в конкурсах и мероприятиях различного уровня. Что отразилось на результатах анкетирования, проведенного 03.05.2023 г. Анализ представленных анкет, показал следующие результаты: 97,3% (107 родителей) удовлетворены уровнем оказания образовательных услуг, частично удовлетворены – 2,6% (2 родителя), 0,1% (1 родитель) – не удовлетворен качеством оказания образовательных услуг.

Анкетирование родителей показало высокую степень удовлетворенности качеством предоставляемых услуг.

#### V. Оценка кадрового обеспечения

Детский сад укомплектован педагогами на 89,3 % согласно штатному расписанию. Всего работают 56 человек. Педагогический коллектив детского сада насчитывает 27 специалистов. Соотношение воспитанников, приходящихся на 1 взрослого:

- воспитанник/педагог – 10/1;
- воспитанники/все сотрудники – 5/1.

В августе 2023 года на заседании педагогического совета ознакомили коллектив с особенностями нового Порядка аттестации педагогических кадров, утвержденного приказом Минпросвещения России от 24.03.2023г. №196. Рассказали педагогам о новых квалификационных категориях: «педагог-методист», «педагог – наставник», о требованиях, предъявляемых к этим квалификационным категориям, о том, что заявление на установление первой и высшей квалификационной категории можно направить по почте письмом с уведомлением о вручении или с уведомлением в форме электронного документа с

использованием информационно – телекоммуникационных сетей общего пользования.

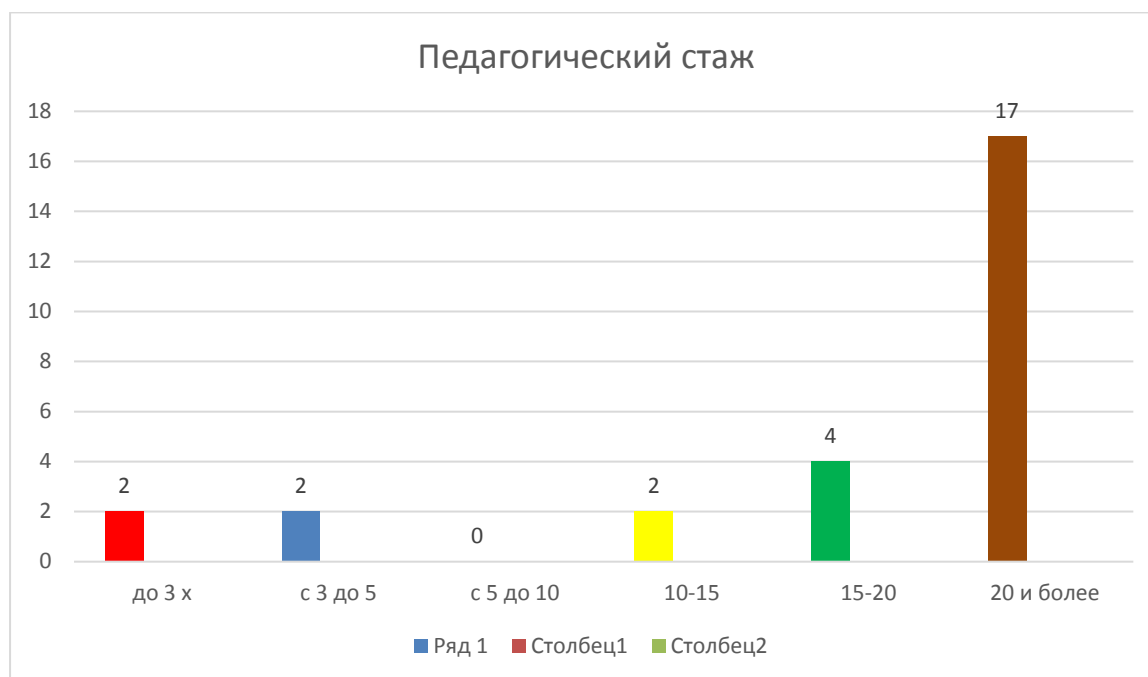
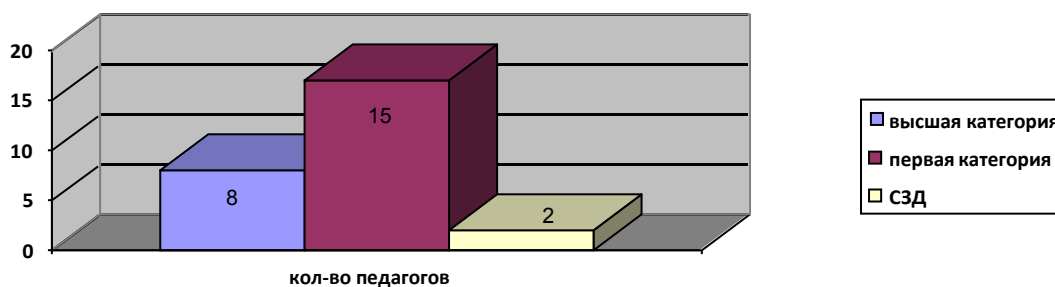
За 2023 год педагогические работники прошли аттестацию и получили:

- высшую квалификационную категорию – 3 педагога;
- аттестацию на соответствие занимаемой должности – 2 воспитателя.

Курсы повышения квалификации в 2023 году прошли 6 педагогов.

На 30.12.2023 года 1 педагог проходит обучение в ВУЗе по педагогической специальности.

Диаграмма с характеристиками кадрового состава детского сада



**В 2023 году Детский сад принял участие и стал победителем в:**

- Республиканском конкурсе «Эти белән бергә» – “Вместе с папой”;
- Международном творческом конкурсе «Театр – это мысли свободный полет!»;
- II Всероссийской методической конференции “Научно-исследовательская, творческая и проектная деятельность на уровне общего образования» ;
- Городском смотре - конкурсе «Юный эрудит» для детей подготовительных к школе групп;
- Всероссийском детском конкурсе декоративно – прикладного искусства «Угадайте что за птица?»;
- Межрегиональном чемпионате «Юный мастер» среди детей дошкольного возраста 6-7 лет;
- Муниципальном фестивале детского творчества «Фронтной концерт»;
- XI республиканском смотре – конкурсе на звание «Лучший уполномоченный по охране труда ФПРТ»;
- IV Всероссийском фестивале профессионального мастерства «Педагогические чтения»;
- VII Всероссийском конкурсе профессионального мастерства «Лучшая методическая разработка»;
- Всероссийском детском конкурсе поделок «Шишки, желуди, три листочка»;
- IV Всероссийском фестивале профессионального мастерства среди педагогических работников «Школа будущего»;
- III Всероссийского конкурса «Созвездие талантов»;

- Республиканском конкурсе фотографий «Моя осень»;
- Городском спортивном фестивале «Юные ГТОшки 2023»;
- II Всероссийском фестивале – конкурсе для детей старшего дошкольного и младшего школьного возраста, педагогов ДОУ «Планета будущего»;
- IV Республиканском конкурсе профессионального мастерства русскоязычных воспитателей «Я говорю и работаю на татарском - 2023».

Детский сад является участниками международной программы «Эко-Школа/Зеленый флаг».

Педагоги постоянно повышают свой профессиональный уровень, эффективно участвуют в работе методических объединений, знакомятся с опытом работы своих коллег и других дошкольных учреждений, а также саморазвиваются. Педагоги ДОУ активно работают в инновационном режиме, сотрудничают с «Федеральным институтом современного образования» (ФИСО), в направлении инновационной деятельности по теме «Раскрытие воспитательного потенциала STEM – образования. Все это в комплексе дает хороший результат в организации педагогической деятельности и улучшении качества образования и воспитания дошкольников.

## **VI. Оценка учебно-методического и библиотечно-информационного обеспечения**

В Детском саду библиотека является составной частью методической службы. Библиотечный фонд располагается в методическом кабинете, кабинетах специалистов, группах детского сада. Библиотечный фонд представлен методической литературой по всем образовательным областям основной общеобразовательной программы, детской художественной литературой, периодическими изданиями, а также другими информационными ресурсами на различных электронных носителях. В каждой возрастной группе имеется банк необходимых учебно-методических пособий, рекомендованных для планирования воспитательно-образовательной работы в соответствии с обязательной частью ООП.

Оборудование и оснащение методического кабинета достаточно для реализации образовательных программ. В методическом кабинете созданы условия для возможности организации совместной деятельности педагогов. Однако кабинет недостаточно оснащен техническим и компьютерным оборудованием.

Информационное обеспечение Детского сада включает:

- в группах для работы воспитателей имеются ноутбуки;
- программное обеспечение имеющихся компьютеров позволяет работать с текстовыми редакторами, фото-, видеоматериалами, графическими редакторами; пользоваться Интернет – ресурсами в определенных помещениях.

С целью взаимодействия между участниками образовательного процесса (педагог, родители, дети), создан сайт ДОУ, на котором размещена информация, определенная законодательством.

С целью информирования родительской общественности информация о проведенных мероприятиях размещается на официальной странице ДОУ в социальной сети в контакте (VK).

С целью осуществления взаимодействия ДОУ с органами, осуществляющими управление в сфере образования, с другими учреждениями и организациями активно используется электронная почта, сайт учреждения.

В 2023 году детский сад оформил подписку на доступ в электронную версию журнала «Справочник руководителя дошкольного учреждения»; «Справочник старшего воспитателя».

В Детском саду учебно-методическое и информационное обеспечение достаточно для организации образовательной деятельности и эффективной реализации образовательных программ.

С внедрением электронного документооборота работники отмечают, что стало проще работать с документацией, в том числе систематизировать ее, отслеживать сроки исполнения и хранения документов.

Правительство утвердило расширенные возможности государственной информационной системы «Моя школа». Теперь детям, родителям воспитанников и педагогам доступны учебные материалы для дошкольного и дополнительного образования. Расширение возможностей ФГИС «Моя школа» позволит более эффективно организовывать образовательно – воспитательный процесс в нашем детском саду, обеспечивать удобный доступ к образовательным ресурсам и способствовать развитию образовательного сообщества.

## **VII. Оценка материально-технической базы**

В детском саду сформирована материально-техническая база для реализации образовательных программ, жизнеобеспечения и развития детей. В детском саду оборудованы помещения:

- групповые помещения – 11;
- кабинет директора – 1;
- методический кабинет – 1;
- музыкальный зал – 1;
- физкультурный зал – 1;
- пищеблок – 1;
- прачечная – 1;
- медицинский блок – 3;
- кабинет математики – 1;
- кабинет чтения -1;
- кабинет татарского языка – 1;
- библиотека – 1;
- кабинет социального партнерства – 1;
- кабинет ПДД - 1

При создании развивающей предметно-пространственной среды воспитатели учитывают возрастные, индивидуальные особенности детей своей группы. Проведено зонирование групповых помещений в соответствии с ФГОС ДО и ФОП ДО.

На территории детского сада оформлены клумбы и разбиты новые цветники. Коллектив детского сада в этом учебном году продолжил работу по реализации международной экологической программы «Эко-школы / Зеленый флаг»:

- Принял участие в ежегодных природоохранных акциях «Спасем ежика» (сбор использованных батареек), «Сохраним дерево вместе» (сбор и сдача макулатуры в обмен на саженцы), «Добрые крышечки» (сбор крышек от ПЭТ бутылок);
- Организовали и провели городской семинар – практикум «В гармонии с природой».

В результате внутреннего мониторинга, проведенного с целью определения соответствия материально-технической базы требованиям СанПиН, выявлено следующее:

- уровень освещения соответствует нормам, замена ламп проводится вовремя;
- электрооборудование и технологическое оборудование в исправном состоянии;
- мебель закреплена;
- здание и помещения, вентиляционные и тепловые сети находятся в удовлетворительном состоянии;
- санитарно - гигиенические устройства для сотрудников и детей находятся в удовлетворительном состоянии;
- работники обеспечены спецодеждой и другими средствами индивидуальной защиты;
- разработан план организационно-технических и санитарно - оздоровительных мероприятий по улучшению условий и охраны труда, предупреждению производственного травматизма.

В детском саду ведется учет микротравм работников.

Материально-техническое состояние детского сада и территории соответствует действующим санитарно-эпидемиологическим требованиям к устройству, содержанию и организации режима работы в дошкольных организациях, требованиям охраны труда.

Пути решения проблемы: возможность пополнения материально-технической базы и предметно-развивающей среды за счет Федеральных и городских целевых Программ, субсидий.



**Результаты анализа показателей деятельности организации**

Данные приведены по состоянию на 29.12.2023г.

Показатели	Единица измерения	Количество
<b>Образовательная деятельность</b>		
Общее количество воспитанников, которые обучаются по программе дошкольного образования в том числе обучающиеся:	человек	275
в режиме полного дня (8–12 часов)		275
в режиме кратковременного пребывания (3–5 часов)		0
Общее количество воспитанников в возрасте до трех лет	человек	51
Общее количество воспитанников в возрасте от трех до восьми лет	человек	224
Количество (удельный вес) детей от общей численности воспитанников, которые получают услуги присмотра и ухода, в том числе в группах:	человек (процент)	
8–12-часового пребывания		275 (100%)
12–14-часового пребывания		0 (0%)
круглосуточного пребывания		0 (0%)
Численность (удельный вес) воспитанников с ОВЗ от общей численности воспитанников, которые получают услуги:	человек (процент)	
по коррекции недостатков физического, психического развития		1 (0,4%)
обучению по образовательной программе дошкольного образования		1 (0,4%)
присмотру и уходу		0 (0%)
Средний показатель пропущенных по болезни дней на одного воспитанника	день	2,4
Общая численность педработников, в том числе количество педработников:	человек	27
с высшим образованием		24
высшим образованием педагогической направленности (профиля)		24
средним профессиональным образованием		3
средним профессиональным образованием педагогической направленности (профиля)		3
Количество (удельный вес численности) педагогических работников, которым по результатам аттестации присвоена квалификационная категория, в общей численности педагогических работников, в том числе:	человек (процент)	23 (85%)
с высшей		8 (27%)
первой		15 (56%)

Количество (удельный вес численности) педагогических работников в общей численности педагогических работников, педагогический стаж работы которых составляет:	человек (процент)		
до 5 лет			4 (15%)
больше 30 лет		5 (19%)	
Количество (удельный вес численности) педагогических работников в общей численности педагогических работников в возрасте:	человек (процент)		
до 30 лет			2 (7%)
от 55 лет		7 (26%)	
Численность (удельный вес) педагогических и административно-хозяйственных работников, которые за последние 3 года прошли повышение квалификации или профессиональную переподготовку, от общей численности таких работников	человек (процент)	27 (100%)	
Численность (удельный вес) педагогических и административно-хозяйственных работников, которые прошли повышение квалификации по применению в образовательном процессе ФГОС, от общей численности таких работников	человек (процент)	27 (100%)	
Соотношение «воспитанник/педагогический работник»	человек/человек	10/1	
Наличие в детском саду:	да/нет		
музыкального руководителя			да
инструктора по физической культуре			да
учителя-логопеда			нет
воспитателя (по изучению татарского языка)			да
учителя-дефектолога			нет
педагога-психолога			да
<b>Инфраструктура</b>			
Общая площадь помещений, в которых осуществляется образовательная деятельность, в расчете на одного воспитанника	кв. м	7,3	
Площадь помещений для дополнительных видов деятельности воспитанников	кв. м	360,8	
Наличие в детском саду:	да/нет		
физкультурного зала			да
музыкального зала			да
прогулочных площадок, которые оснащены так, чтобы обеспечить потребность воспитанников в физической активности и игровой деятельности на улице		да	

Проводятся профилактические меры в соответствии с СП 3.2.4.3648-20:

- ежедневный усиленный фильтр воспитанников и работников – термометрию с помощью бесконтактных термометров и опрос на наличие признаков инфекционных заболеваний. Лица с признаками инфекционных заболеваний изолировались;
- установка облучателей рециркуляторов «ТЭМ» РВ-40 в групповых комнатах;
- частое проветривание групповых комнат в отсутствие воспитанников.

Анализ показателей указывает на то, что детский сад функционирует в режиме развития, имеет достаточную инфраструктуру, которая соответствует требованиям СанПиН 1.2.3685 – 21 «Гигиенические нормативы и требования к обеспечению безопасности и (или) безвредности для человека факторов среды обитания»; Санитарным правилам СП 2.4.3684 – 20 «Санитарно – эпидемиологические требования к организациям воспитания и обучения, отдыха и оздоровления детей и молодежи» и позволяет реализовывать образовательные программы в полном объеме в соответствии с ФГОС ДО.

Детский сад укомплектован достаточным количеством педагогических и иных работников, которые имеют высокую квалификацию и регулярно проходят повышение квалификации, что обеспечивает результативность образовательной деятельности.